

業 務 報 告 書

令 和 5 年 度

自 令和5年4月1日

至 令和6年3月31日

兵 庫 県 住 宅 供 給 公 社

目 次

1 役員に関する事項	1
2 組織・機構及び部別職員数	2
3 理事会に関する事項	4
4 監査の状況	5
5 事業の概況	6

1 役員に関する事項

(1) 期末現在の役員

(R6. 3. 31現在)

役職名	氏名	就任年月日	備考
理事長	西谷一盛	令和5年4月1日	
常務理事 兼総務部長	大谷浩司	令和4年4月1日	兵庫県まちづくり部参事
常務理事	柏樹容子	令和4年4月1日	兵庫県まちづくり部参事
理事	中之藪善明	令和5年4月1日	兵庫県財務部次長
監事	福原智昭	令和5年4月1日	
監事	中野恭典	令和5年4月1日	兵庫県出納局長

(2) 期中における役員の変動

就任			退任		
役職名	氏名	年月日	役職名	氏名	年月日
理事長	西谷一盛	令和5年4月1日	常務理事 兼総務部長	大谷浩司	令和6年3月31日
理事	中之藪善明	令和5年4月1日	監事	福原智昭	令和6年3月31日
監事	福原智昭	令和5年4月1日	監事	中野恭典	令和6年3月31日
監事	中野恭典	令和5年4月1日			

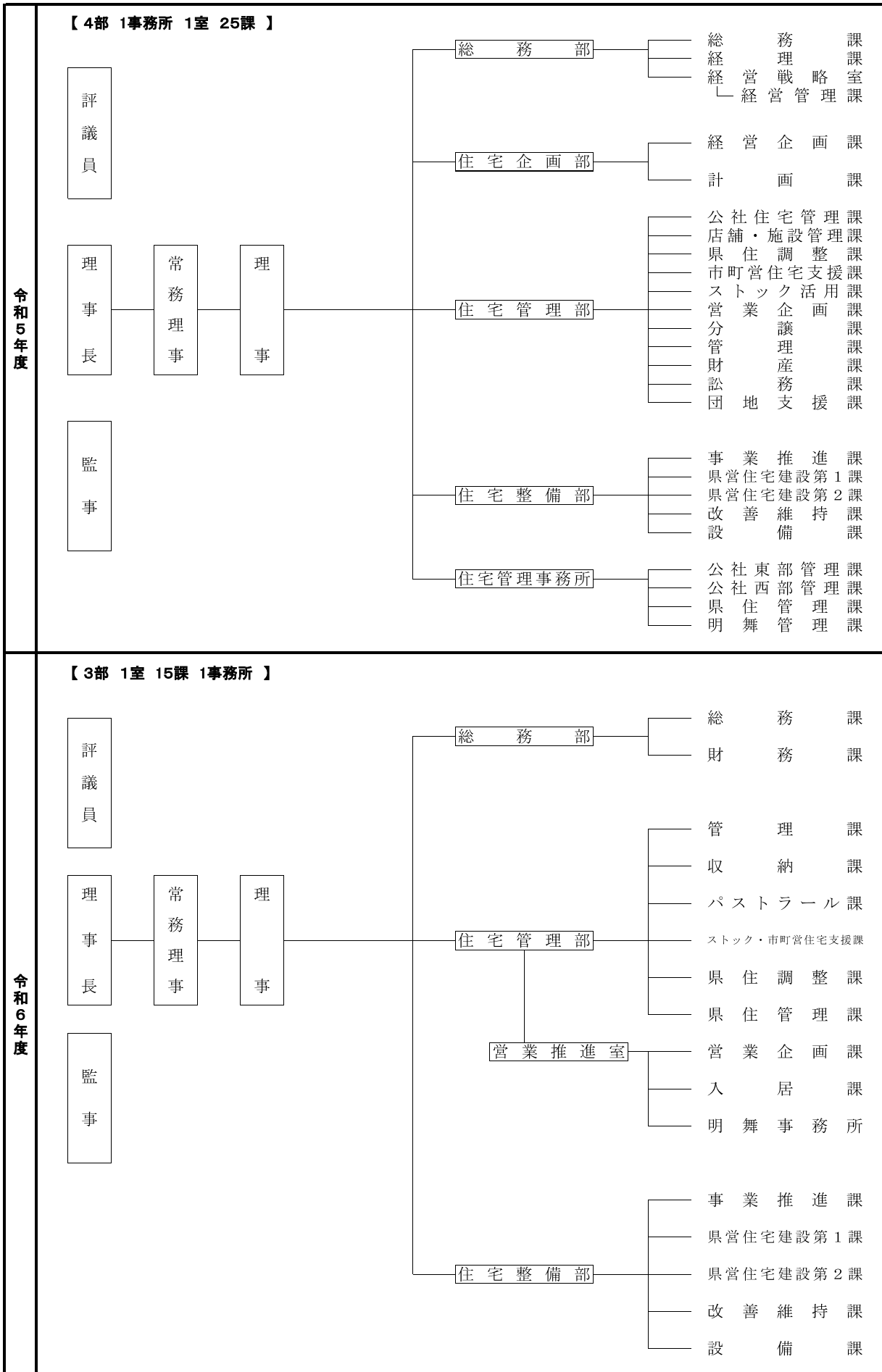
(参考)

(R6. 4. 1現在)

役職名	氏名	就任年月日	備考
理事長	西谷一盛	令和5年4月1日	
常務理事 兼総務部長	松久士朗	令和6年4月1日	
常務理事	柏樹容子	令和4年4月1日	兵庫県まちづくり部参事
理事	中之藪善明	令和5年4月1日	兵庫県財務部次長
監事	古川直行	令和6年4月1日	
監事	伊藤豊	令和6年4月1日	

2 組織・機構及び部別職員数

(1) 組織・機構



(2) 部別職員数

(R6. 3. 31現在)

区 分	役 員	参 与	総 務 部	住 宅 企 画 部	住 宅 管 理 部	住 宅 整 備 部	事 務 所 管 理	合 計
役 員	6 (2) ③							6 (2) ③
参 与		1 ①						1 ①
部 長				1 ◇	3 ◇	1 (1)		5 (1) ◇
事 務 所 長							1	1
副 部 長・室 長 副 所 長 幹 等			3	2 ◇	6 ◇	2 (2)	3 (1)	16 (3) ◇
課 長			2 (1)	2 ◇	6 ◇	3 (1)	2	15 (2) ◇
主 査			5 (1)	2 ◇	9 (1) ◇	8 (3)	3	27 (5) ◇
主 任				4 ◇	7 (1) ◇	5 (5)		16 (6) ◇
一 般 職 員				4 ◇	4 ◇	2		10 ◇
任期付技術職員 事務職員 事務補助員			9		14	6	11	40
嘱 託 (技術嘱託含む)					9 ⑨	9 ⑨	12 ⑫	30 ③⑩
管 理 員							10 ⑩	10 ⑩
日々雇用職員					2 ②		4 ④	6 ⑥
R 5 年 度 計 合	6 (2) ③	1 ①	19 (2)	15 ⑮	60 (2) ⑮⑪	36 (12) ⑨	46 (1) ⑳	183 (19) ⑤①

区 分	役 員	総 務 部	住 宅 管 理 部	営 業 推 進 室	明 舞 事 務 所	住 宅 整 備 部	合 計
(参 考) R 6 年 度 計 合	6 (1) ③	16 (2)	60 (2) ⑳	22 ㉑	5 ①	40 (14) ⑩	149 (19) ④⑨

注) () は県派遣職員、◇は県併任職員、○は非常勤で、それぞれ内書で記載した。
公営住宅整備課・公営住宅管理課の会計年度任用職員等は含まない。

3 理事会に関する事項

議 決 年 月 日	議決番号	議 案	備 考
令和5年6月27日	第1号	令和4年度業務報告について	原案可決
	第2号	令和4年度決算について	同 上
	第3号	兵庫県住宅供給公社職員就業規程等の一部改正等について	同 上
令和6年3月22日	第1号	令和5年度事業計画及び資金計画の変更について	同 上
	第2号	経営計画（令和6～10年度）の策定について	同 上
	第3号	令和6年度事業計画及び資金計画について	同 上
	第4号	令和6年度予定貸借対照表・予定損益計算書について	同 上
	第5号	兵庫県住宅供給公社組織規程等の一部改正について	同 上

4 監査の状況

実施年月日	要旨
令和5年4月20日	公認会計士令和4年度会計監査
令和5年5月10日	公社監事令和4年度出納監査
令和5年5月18日・25日・30日	公認会計士令和4年度会計監査
令和5年6月5日・15日	公認会計士令和4年度会計監査
令和5年6月21日	公社監事令和4年度決算監査
令和5年7月24日	公認会計士令和5年度会計監査
令和5年8月3日	公社監事令和5年度出納監査
令和5年8月18日・23日	公認会計士令和5年度会計監査
令和5年8月29日	公社監事令和5年度業務監査
令和5年9月21日	公認会計士令和5年度会計監査
令和5年10月19日	公認会計士令和5年度会計監査
令和5年10月25日	公社監事令和5年度出納監査
令和5年11月21日	公認会計士令和5年度会計監査 (住宅管理事務所)
令和5年11月22日	公認会計士令和5年度会計監査 (住宅管理事務所)
令和5年12月21日	公認会計士令和5年度会計監査
令和5年12月26日	公社監事令和5年度業務監査
令和6年1月24日	公認会計士令和5年度会計監査
令和6年1月30日	公社監事令和5年度出納監査
令和6年2月22日	公認会計士令和5年度会計監査
令和6年3月12日・21日	公認会計士令和5年度会計監査

5 事業の概況

令和5年度は、「経営計画（令和元～5年度）」に基づき、①公社賃貸住宅等の既存ストック活用による少子高齢化への対応、②住宅セーフティネットの役割の推進、③公社のノウハウ等を活用した県住宅政策等の推進を方針とし、経営安定のもとに公的セクターとして県民ニーズに対応した事業への取り組みを継続した。

また、分譲事業として本年度の宅地分譲を計画していた和田山弥生が丘岡田地区2期については、同地区で今後造成予定であった残用地と既存販売宅地を併せて一括処分を行うとともに、賃貸住宅建替事業においては令和6年4月より供用開始するアメニティコート伊丹南町Ⅱが竣工した。

(1) 宅地造成等

- ・和田山弥生が丘岡田地区2期以降の宅地整備計画にかかる設計業務が完成した。

種別	契約件数	面積等	契約額(円)		出来高		左の内訳(円)		完成件数
			過年度分	本年度分	金額(円)	割合(%)	過年度執行分	本年度執行分	
事業用地 〔調査・設計業務委託〕	0 (1)	和田山弥生が丘岡田地区2期、3・4期宅地整備計画の見直し等設計業務委託	5,808,000	0	5,808,000 (0)	100.0 (0.0)	0	5,808,000	1 (0)
計	0 (1)	-	5,808,000	0	5,808,000 (0)	100.0 (0.0)	0	5,808,000	1 (0)

※()の数字はR4年度の実績を示す。

(2) 公社賃貸住宅等

① 住宅の整備

- ・公社賃貸住宅等においては、伊丹南町団地建替事業（第2期）建設工事や姫路市川団地給水管加圧給水化改修工事等、12件の工事を完了もしくは着手した。

種別	契約件数	契約額(円)		出来高		左の内訳(円)		完成件数
		過年度分	本年度分	金額(円)	割合(%)	過年度執行分	本年度執行分	
住宅建設工事	1 (2)	788,700,000	0	788,700,000 (298,636,000)	100.0 (29.4)	70,980,000	717,720,000	1 (1)
計画修繕工事	9 (8)	94,358,000	519,273,700	280,146,900 (347,854,100)	45.7 (78.7)	0	280,146,900	5 (7)
一般修繕工事	0 (1)	0	0	0 (8,426,000)	0.0 (100.0)	0	0	0 (1)
その他工事	1 (1)	0	4,723,400	4,723,400 (8,470,000)	100.0 (100.0)	0	4,723,400	1 (1)
業務委託	1 (1)	0	16,226,100	16,226,100 (2,797,300)	100.0 (100.0)	0	16,226,100	1 (1)
計	12 (13)	883,058,000	540,223,200	1,089,796,400 (666,183,400)	76.6 (45.1)	70,980,000	1,018,816,400	8 (11)

※()の数字はR4年度の実績を示す。

② 住宅等の管理

ア. 賃貸住宅

- ・ 公社賃貸住宅の団地数及び管理戸数は、伊丹鴻池第3団地の伊丹市への代物弁済と上高丸住宅の一部用途廃止により、1団地32戸減少し、61団地5,096戸となった。
- ・ 入居率は、1.5ポイント減少し、79.2%となった。

住宅種別	地区		神戸地区 (明舞地区内の神戸市内物件除く)		阪神地区		播磨・明舞地区		合計		入居戸数	年度末入居率	
		団地数	管理戸数	団地数	管理戸数	団地数	管理戸数	団地数	管理戸数	団地数			管理戸数
公社賃貸住宅	16 (16)	973 (975)	25 (25)	2,362 (2,362)	14 (14)	1,091 (1,091)	55 (55)	4,426 (4,428)	3,391 (3,446)	76.6% (77.8%)			
公社賃貸委託住宅	-	-	3 (4)	238 (268)	-	-	3 (4)	238 (268)	238 (268)	100.0% (100.0%)			
公社直営高齢者住宅	0 (0)	103 (103)	0 (0)	151 (151)	0 (0)	60 (60)	0 (0)	314 (314)	291 (308)	92.7% (98.1%)			
住居整備	-	-	3 (3)	118 (118)	-	-	3 (3)	118 (118)	114 (117)	96.6% (99.2%)			
住宅	16 (16)	1,076 (1,078)	31 (32)	2,869 (2,899)	14 (14)	1,151 (1,151)	61 (62)	5,096 (5,128)	4,034 (4,139)	79.2% (80.7%)			
合計													

※ () の数字はR4年度の実績を示す。

(備考) 直接供給型ひょうご県民高齢者住宅＝国の高齢者向け優良賃貸住宅供給促進事業を活用し、公社が建設した住宅

住宅市街地総合整備事業住宅＝国の住宅市街地総合整備事業を活用し、公社が建設した住宅

イ. 店舗等

- ・ 施設等の管理区画数は、前年度から変動なし。
- ・ 入居状況は、0.4ポイント上昇し、82.4%となった。

住宅種別	地区		神戸地区		阪神地区		播磨・明舞地区		合計		入居区画数	年度末入居率
		施設数	管理区画数	面積	施設数	管理区画数	面積	施設数	管理区画数	面積		
店舗等 (店舗・事務所)	2 (2)	53 (53)	8 (8)	65 (65)	6 (6)	115 (115)	13,850.09 (13,850.09)	16 (16)	233 (233)	27,904.45 (27,904.45)	192 (191)	82.4% (82.0%)
合計												

※ () の数字はR4年度の実績を示す。

ウ. ケア付き高齢者住宅

・パストラール事業に係る入居戸数は加古川が対前年比1戸減、尼崎が増減なしとなり、入居率は0.2ポイント減少し94.2%となった。

住宅種別	地区	神戸地区		阪神地区		播磨・明舞地区		合計		入居戸数	年度末 入居率
		団地数	管理戸数	団地数	管理戸数	団地数	管理戸数	団地数	管理戸数		
ケア付き高齢者住宅	加古川	—	—	1	134	1	208	2	342	322	94.2%
		—	—	(1)	(134)	(1)	(208)	(2)	(342)	(323)	(94.4%)
		—	—	—	—	1	208	1	208	196	94.2%
パストラール	尼崎	—	—	—	—	—	—	1	134	126	94.0%
		—	—	(1)	(134)	—	—	(1)	(134)	(126)	(94.0%)

※ () の数字はR4年度の実績を示す。
 (備考) ケア付き高齢者住宅＝終身利用権方式による介護付き有料老人ホーム

エ. 定期借地

・箇所数および管理戸数は、前年度から変動なし。

住宅種別	地区	神戸地区		阪神地区		播磨・明舞地区		合計	
		箇所数	管理戸数	箇所数	管理戸数	箇所数	管理戸数	箇所数	管理戸数
定期借地権付分譲住宅・事業用定期借地	加古川	1	1	12	153	8	14	21	168
		(1)	(1)	(12)	(153)	(8)	(14)	(21)	(168)

※ () の数字はR4年度の実績を示す。

③ 募集

ア 賃貸住宅

区	分	受付期間	内容	容
新規募集PR(アメテイクイート伊丹南町Ⅱ)		令和6年1月12日～ 令和6年1月14日	公社ホームページへのバナー掲載及び特設ページの開設 プレスリリースの配信 (令和5年12月22日) 伊丹市広報紙「広報伊丹」 (令和5年12月15日発行号)	
常時募集PR 〔 一般賃貸住宅 ひょうご県民高齢者住宅 〕		随 時	住宅の立地や築年数、特性や収益性等に応じ、次の入居促進策を実施した。 ・ 中年単身者世帯及び若年単身者世帯、新婚・子育て世帯、三世代隣居・近居世帯に対する家賃助成 ・ フリーレント、家賃助成の期間限定キャンペーンの実施 ・ 民間不動産会社との専任媒介契約による民間ノウハウの活用 ・ 民間企業借上住宅としての活用 ・ その他(兵庫ジャーナル)	

イ ケア付き高齢者住宅

区	分	受付期間	内容	容
常時募集PR		随 時	・ 事前来館予約制案内会開催 (1日2組 個別案内会) ・ 昼食付見学会、送迎付見学会再開 ・ 季刊誌パストラル倶楽部発行 (4月、7月、10月、1月) ・ 新聞広告掲載(産経、神戸、読売) ・ ひょうご県議会だより広告掲載 ・ その他(広報ひめじ、市報あまがさき、ひょうご県友会 等)	

④ 家賃・割賦金収入

・ 滞納者への夜間督促の毎月実施や退去滞納者に対する法律事務所への債権回収業務委託等の結果、公社賃貸住宅及び店舗・事務所等全体の収納率は0.5ポイント上昇し、98.1%となった。

区	分	要収入額(円) (A)	収入額(円) (B)	不納欠損額(円) (C)	収入未済額(円) (A)-<(B)+(C)>	収入割合 (B)/(A)
公社賃貸住宅 家賃・割賦金収入	本年度分	4,025,223,262 (4,090,931,339)	3,997,850,035 (4,058,343,854)	0	27,373,227 (32,587,485)	99.3% (99.2%)
	過年度分	79,098,494 (97,033,136)	28,068,706 (27,025,220)	4,714,311 (23,496,907)	46,315,477 (46,511,009)	35.5% (27.9%)
	計	4,104,321,756 (4,187,964,475)	4,025,918,741 (4,085,369,074)	4,714,311 (23,496,907)	73,688,704 (79,098,494)	98.1% (97.6%)

※ () の数字はR4年度の実績を示す。

(3) 分譲住宅募集

- ・契約件数は、北淡ウイズタウンで5件であった。
- ・公社独自の「ひょうごエコすまいる助成制度」の活用や地元市等との連携等による販売促進を図った。
- ・和田山弥生が丘については、同団地の一部事業計画残用地とともに民間不動産業者へ一括処分を行った。

種別	団地名	募集区画数(a)	受付期間	申込受付件数	倍率	契約件数(b)	未契約区画数(a-b)	〔引渡し〕件数
宅地分譲	北淡ウイズタウン	17	随時	5	—	5	12	(5)
	和田山弥生が丘	4	随時	4	—	4	0	(5)
	計	21	—	9	—	9	12	(10)

※「ひょうごエコすまいる助成制度」 = ① 太陽光発電、エネファーム等、公社の定めるエコロジカルな設備を導入した場合に、施工費用の一部を助成
 ② 公社の定める一定の県産品を活用した場合に、建物・外構施工費用の一部を助成

(4) 用地処分

用地箇所	公募面積	売買契約年月日	所有権移転年月日	売却先
伊丹南町建替残用地	1,929.47㎡	令和3年9月10日	令和5年10月2日	伊丹産業株式会社
和田山弥生が丘事業用地	7,799.98㎡	令和5年12月27日	令和6年1月22日	株式会社山本幸次郎商店
住吉台旧社宅用地	1,205.16㎡	令和6年3月11日	令和6年3月28日	株式会社保久良企画
計	10,934.61㎡			

※ 和田山弥生が丘事業用地の公募面積には、一括処分とした既存販売宅地（上記(3)の和田山弥生が丘4区画）を含む。

(5) 県営住宅

① 住宅の整備

- ・ 令和4年度契約分は、県営新多間住宅第2期建築工事にかかる建築意匠、構造及び設備設計他業務委託や県営西宮笠屋高層住宅耐震改修等工事にかかる調査・設計業務委託等10件が令和5年度に完成し、令和4年度分の案件は全て完成した。
- ・ 令和5年度契約分は、県営白川台住宅第2期建築工事にかかる設計他業務委託や県営姫路江鮮鉄筋住宅外3住宅 各戸量水器取替工事等、12件のうち、5件が完成した。

契約年度	工事内容	契約件数	契約額(円)			出来高		左の内訳(円)		完成件数
			過年度分	本年度分	計	金額(円)	割合(%)	過年度執行分	本年度執行分	
R4	設計委託	10	155,199,000	3,234,000	158,433,000	158,433,000	100.0	1,506,500	156,926,500	10
	計	10	155,199,000	3,234,000	158,433,000	158,433,000	100.0	1,506,500	156,926,500	10
R5	設計委託	8	0	121,077,000	121,077,000	4,752,000	3.9	0	4,752,000	1
	計画修繕	4	0	32,153,000	32,153,000	32,153,000	100.0	0	32,153,000	4
	計	12	0	153,230,000	153,230,000	36,905,000	24.1	0	36,905,000	5
合	計	22	155,199,000	156,464,000	311,663,000	195,338,000	62.7	1,506,500	193,831,500	15

② 家賃調定収納

- ・ 県から維持管理業務として、保守点検業務、募集業務、家賃収納業務等を受託した。
- ・ 家賃収納については、滞納初期段階での督促、夜間督促、生活保護世帯の住宅扶助費代理納付の推進等により、収納率は0.29ポイント上昇し、97.13%となった。

区	分	調定取扱額 (A)	収納取扱額 (B)	不納欠損額 (C)	収納未済額 (A) - < (B) + (C) >	収納割合 (B) / (A)
		円	円	円	円	%
県営住宅 使用料	本年度分	12,094,752,883	11,921,820,611	0	172,932,272	98.57 (98.57)
	過年度分	206,537,099	34,506,020	0	172,031,079	16.71 (17.68)
	計	12,301,289,982	11,956,326,631	0	344,963,351	97.20 (96.91)
特別賃貸 住宅 使用料	本年度分	2,081,411	2,081,411	0	0	100.00 (97.73)
	過年度分	27,500	0	0	27,500	0.00 (76.09)
	計	2,108,911	2,081,411	0	27,500	98.70 (97.24)
ひょうご 県民住宅 使用料	本年度分	143,464,589	141,205,589	0	2,259,000	98.43 (98.37)
	過年度分	72,000	72,000	0	0	100.00 (100.00)
	計	143,536,589	141,277,589	0	2,259,000	98.43 (98.37)
借上県営 住宅 使用料	本年度分	172,378,090	170,635,270	0	1,742,820	98.99 (98.98)
	過年度分	14,412,185	582,800	0	13,829,385	4.04 (4.84)
	計	186,790,275	171,218,070	0	15,572,205	91.66 (91.57)
合 計	本年度分	12,412,676,973	12,235,742,881	0	176,934,092	98.57 (98.58)
	過年度分	221,048,784	35,160,820	0	185,887,964	15.91 (17.02)
	計	12,633,725,757	12,270,903,701	0	362,822,056	97.13 (96.84)

※1 () の数字はR4年度の実績を示す。

※2 県下全域の県営住宅の家賃調定収納状況を表記

③ 住宅の管理

- ・県から指定管理を受け、県営住宅の入居者募集、空家補修、家賃収納・督促事務等管理業務を実施した。
- ・入居率は2.3ポイント増加し、83.7%となった。

構造 種別 地域	借上		高		層		中		層		2階		木造		合		入居率 %		
	公社 特優賃	戸	県営 住宅	戸	特別 賃貸	計	県営 住宅	戸	特別 賃貸	計	簡易 住宅	戸	特別 賃貸	計	借上	戸		特別 賃貸	計
三タン	-	320	0	320	-	1,273	1,273	111	-	111	-	-	-	1,704	0	1,704	0	1,704	84.6
	-	(320)	(0)	(320)	-	(1,333)	(1,333)	(111)	-	(111)	-	-	-	(1,764)	(0)	(1,764)	(0)	(1,764)	(81.4)
北・西 播磨	65 (66)	488 (488)	54 (54)	542 (542)	-	1,799 (1,839)	1,799 (1,839)	182 (182)	-	182 (182)	4 (4)	65 (66)	2,473 (2,513)	54 (54)	2,592 (2,633)	2,592 (2,633)	54 (54)	2,592 (2,633)	83.2 (81.5)
計	65 (66)	808 (808)	54 (54)	862 (862)	0 (0)	3,072 (3,172)	3,072 (3,172)	293 (293)	0 (0)	293 (293)	4 (4)	65 (66)	4,177 (4,277)	54 (54)	4,296 (4,397)	4,296 (4,397)	54 (54)	4,296 (4,397)	83.7 (81.4)

※1 () の数字はR4年度の実績を示す。

※2 公社指定管理のみ表記

※3 指定管理を受けている地域

三タン＝但馬地区、丹波地区、淡路地区

北・西播磨＝北播磨地区(西脇市・三木市・小野市・加西市・加東市・多可郡)、西播磨地区(相生市・たつの市・赤穂市・宍粟市・太子町・上郡郡・佐用町)

※神戸市・明舞地区、阪神南地区、阪神北地区、東播磨地区、中播磨地区は別会社が管理

④ 入居者募集状況

募 集 時 期	募 集 戸 数	受 付 期 間	申 込 受 付 件 数	倍 率	入 居 時 期
4 月 募 集	179	令和5年 4月21日～ 4月27日	846	4.7	令和5年 6月～
5 月 募 集	194	令和5年 5月26日～ 6月 1日	987	5.1	令和5年 7月～
6 月 募 集	187	令和5年 6月23日～ 6月29日	958	5.1	令和5年 8月～
7 月 募 集	138	令和5年 7月21日～ 7月27日	912	6.6	令和5年 9月～
8 月 募 集	141	令和5年 8月25日～ 8月31日	955	6.8	令和5年 10月～
9 月 募 集	170	令和5年 9月22日～ 9月28日	1,138	6.7	令和5年 11月～
10 月 募 集	146	令和5年 10月20日～ 10月26日	1,032	7.1	令和5年 12月～
11 月 募 集	170	令和5年 11月24日～ 11月30日	992	5.8	令和6年 1月～
12 月 募 集	183	令和5年 12月22日～ 12月28日	946	5.2	令和6年 2月～
1 月 募 集	166	令和6年 1月26日～ 2月 1日	1,056	6.4	令和6年 3月～
2 月 募 集	173	令和6年 2月22日～ 2月29日	1,072	6.2	令和6年 4月～
3 月 募 集	163	令和6年 3月22日～ 3月28日	1,097	6.7	令和6年 5月～
市 町 推 薦	182	令和5年 4月 1日～ 令和6年3月31日	182	1.0	令和5年4月～令和6年 3月
計	2,192	—	12,173	5.6	—

※ 県下全域の県営住宅の募集状況を表記（市町推薦は公社管理分のみ）

⑤ 補修工事

区分	事務所	三タン		北・西播磨		合計	
		件	円	件	円	件	円
県	営 住 宅	911	116,247,105	1,263	233,291,665	2,174	349,538,770 (240,362,097)
特 別 賃 貸 ・ ひょうご 県 民 住 宅		0	0	64	12,663,765	64 (20)	12,663,765 (2,583,126)
合 計		911	116,247,105	1,327	245,955,430	2,238 (1,782)	362,202,535 (242,945,223)

※1 () の数字はR4年度の実績を示す。

※2 公社指定管理分のみ表記

(6) その他

- ① 市町営住宅整備事業
・淡路市から市営住宅整備に係る設計・積算支援業務を受託した。

種 別	契約 件数	契 約 額 (円)		出 来 高 金 額 (円)	割 合 (%)	左 の 内 訳 (円)		完成 件数
		過 年 度 分	本 年 度 分			過 年 度 執 行 分	本 年 度 執 行 分	
業 務 委 託 (淡 路 市)	2 (0)	0	2,990,000	2,990,000 (0)	100.0 (0.0)	0	2,990,000	2 (0)
合 計	2 (0)	0	2,990,000	2,990,000 (0)	100.0 (0.0)	0	2,990,000	2 (0)

※ () の数字はR4年度の実績を示す。

② 企業庁等受託建設工事

- ・県企業庁等から船津浄水場建築施設外壁補修・塗装他工事等、計3件の工事等を受託した。

種 別	契約 件数	契 約 額 (円)		出 来 高 金 額 (円)	割 合 (%)	左 の 内 訳 (円)		完成 件数
		過 年 度 分	本 年 度 分			過 年 度 執 行 分	本 年 度 執 行 分	
工 事	1 (2)	32,230,000	3,317,600	35,547,600 (42,668,300)	100.0 (65.2)	12,800,000	22,747,600	1 (1)
業 務 委 託	2 (4)	0	18,800,100	18,800,100 (21,016,600)	100.0 (100.0)	0	18,800,100	2 (4)
合 計	3 (6)	32,230,000	22,117,700	54,347,700 (63,684,900)	100.0 (73.7)	12,800,000	41,547,700	3 (5)

※ () の数字はR4年度の実績を示す。

③ 芦屋浜高層住区共有財産等管理
 ・当公社、県、都市再生機構（UR）、アステム（民間）の四者で構成する「芦屋浜高層住宅四者管理協議会」から、当住区内の施設等の維持管理等を引き継ぎ受託した。

区 物	分 件	芦屋浜センタービル	会議室及び集会所	駐 車	場	住棟専有附帯設備
	概要	1棟 4,991.09㎡	会議室 2 集会所 6	13箇所 (収容可能台数 1,033台)		52棟 3,381戸にかかる付帯施設
業	概要	①建物・専用水道施設・電気 工作物の維持管理運営 ②集中監視通報施設の監視及 び維持管理運営 ③光熱費の検針・徴収	維持管理運営	維持管理運営		①防災施設・エレベーター等 集中監視通報施設の維持管 理運営 ②住棟外敷地清掃 ③外灯の維持管理 ④共用電力・水道料の検針・ 徴収

